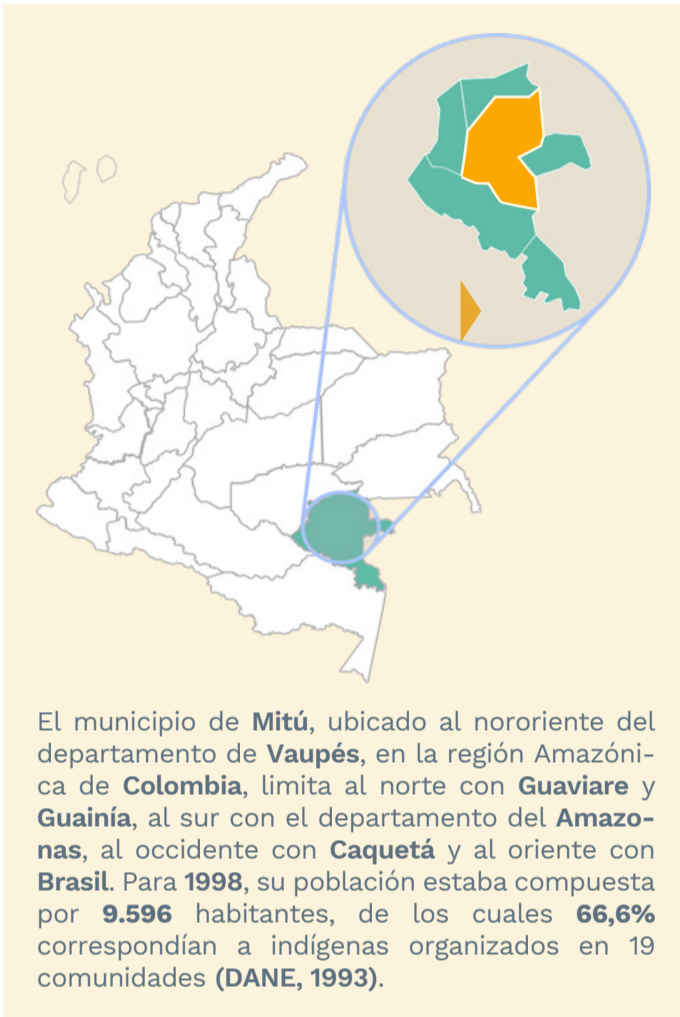


Toma de Mitú 1 de noviembre de 1998



Factores Subyacentes y Vinculados

Ubicación geográfica

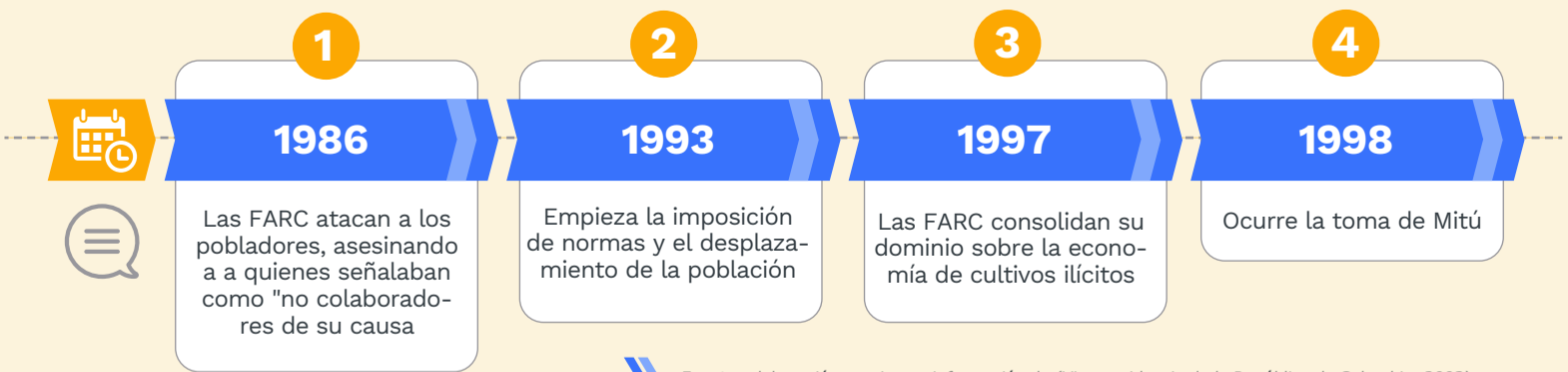


La importancia del departamento de **Vaupés** se encuentra vinculada, entre otros factores, a su ubicación fronteriza en inmediaciones con **Brasil**. Adicionalmente, cuenta con una importante riqueza hidrográfica derivada de ríos como el **Vaupés**, **Querari** y **Cuquia-ri**. Se trata de un espacio articulador entre la **Orinoquia** y la **Amazonia** colombiana, en tanto convergen características geográficas, culturales y territoriales de estas dos regiones. La conjunción de estos factores ha facilitado la incursión de actores armados, como las **Fuerzas Armadas Revolucionarias de Colombia (FARC)**, en el territorio.

Actores armados



Las **FARC** tuvieron una presencia dominante en el departamento, particularmente en las zonas rurales, a través del **Frente Primero**, conocido también como el **Frente Armando Ríos**. Desde mediados de la década de los noventa hasta **1998**, las **FARC** llevaron a cabo una ofensiva en el sur y el oriente del país, lo que supuso varios ataques a la **Fuerza Pública**.



Fuente: elaboración propia con información de (Vicepresidencia de la República de Colombia, 2003)

Narración de hechos



De acuerdo con las declaraciones consignadas en el **Registro Único de Víctimas (RUV)**, el primero de noviembre de 1998, sobre las 5 de la mañana, miembros del **Bloque Oriental de las FARC** irrumpieron en el casco urbano de **Mitú**, con el objetivo de atacar la estación de Policía.

Según la narración de hechos, en el barrio **la Floresta** se presentaron combates entre el grupo armado ilegal y miembros de la **Fuerza Pública**, tanto de la **Policía** como del **Batallón contraguerrilla N°2**, quienes intentaron impedir la toma. Los combates duraron casi tres días y el municipio quedó incomunicado pues la guerrilla ocupó lugares estratégicos como la Gobernación, la pista de aterrizaje y el hospital.

La Unidad para las Víctimas en Mitú

En el marco del taller "Construyendo País" desarrollado en marzo de este año y en medio de una ceremonia solemne, el Presidente de la República, Iván Duque, rindió homenaje a las víctimas de la toma de Mitú. El acto estuvo acompañado por la directora de Prosperidad Social, Susana Correa, el director de la Unidad para las Víctimas, Ramón Rodríguez, y por el director de la territorial Meta y Llanos Orientales, Carlos Pardo. El Taller también fue aprovechado para realizar la entrega de la indemnización administrativa a siete víctimas, personas mayores, residentes en Mitú (Unidad para las Víctimas, 2019).

¹Estructura que operó inicialmente en el departamento del Guaviare y se expandió a Guainía y Vaupés (Fundación Paz y Reconciliación, 2016).